

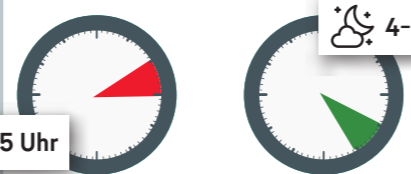
2021 gingen insgesamt **1.095.932 Notrufe** in der Leitstelle der Berliner Feuerwehr ein.

Alle **29 Sekunden** ein Notruf im Jahresdurchschnitt. Der Tag mit dem höchsten Aufkommen war **Neujahr 2021**.

Zu diesen Zeiten erreichen die **meisten / die wenigsten** Notrufe die Leitstelle der Berliner Feuerwehr.

14-15 Uhr

4-5 Uhr



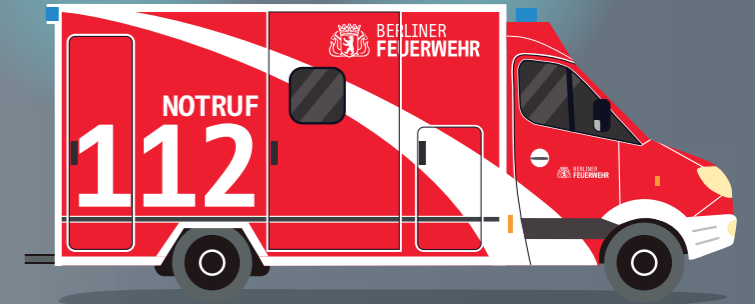
492.226 EINSÄTZE IN 2021

+4%
zu 2020

RETTUNGSWAGEN-ALARMIERUNGEN

Alle **66 Sekunden** wurde 2021 ein RTW alarmiert. Das ist ein neuer Höchstwert:

Mit **474.627** Alarmierungen gab es einen Anstieg um **4,9 Prozent** zum Vorjahr.



MEISTFREQUENTIERTE FAHRZEUGE (nach Art des Einsatzmittels)

5.243 Einsätze des RTW-BW 2500/1 der Feuerwache Wedding

1.068 Einsätze der DLK 1300/1 der Feuerwache Prenzlauer Berg

5.795 Einsätze des NEF 3305/1 der Feuerwache Suarez

2.844 Einsätze des LHF 1500/1 der Feuerwache Urban

5.252 Einsätze des RTW 5100/1 der Feuerwache Neukölln

Klassifizierung der Einsätze nach Lage:

Die Einsätze werden in die Segmente **1 Technische** und **2 Medizinische** Gefahrenabwehr unterteilt.

1

TECHNISCHE GEFAHRENABWEHR

Brand, Technische Hilfeleistung, Erkundung und Fehleinsatz

+4%



Durchschnittlich **2 Brände** pro Stunde

Die Monate mit den meisten / wenigsten Einsätzen:



September: Ø 1.486 / Tag

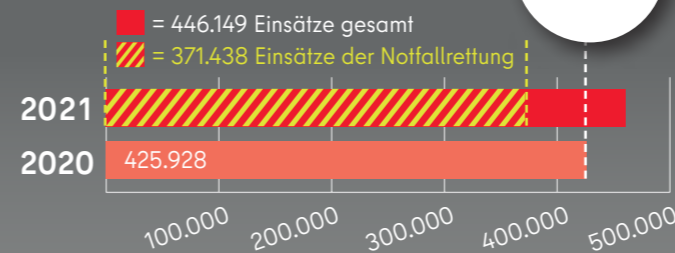
Januar: Ø 1.176 / Tag

2

MEDIZINISCHE GEFAHRENABWEHR

Notfallrettung, Notfalltransport und Fehleinsatz Rettungsdienst

+4,7%

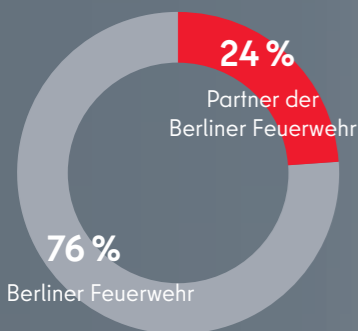


PARTNER DER NOTFALLRETTUNG

Die Berliner Feuerwehr wird von ihren Partnern unterstützt.



BUNDESWEHR



Insgesamt **142.169** aller Alarmierungen wurden im Segment der Medizinischen Gefahrenabwehr von unseren Partnern im Rettungsdienst gefahren. Sie beteiligen sich entsprechend der Regelvorhaltung mit insgesamt



DER LÄNGSTE UND EINSATZMITTELSTÄRKSTE EINSATZ DER BERLINER FEUERWEHR IM JAHR 2021

Zwischen dem 11.2.201, 20:03 Uhr und 15.2.2021, 17:21 Uhr brannte es in einem Störfallbetrieb für Umformtechnik in der Motzener Straße in Marienfelde.

Bei diesem knapp **94 Stunden** dauernden Einsatz waren mit Ablösung **159 Einsatzmittel**, mit insgesamt **539 Einsatzkräften** gebunden.

Dies entspricht **13.084 mitarbeiterbezogenen Einsatzstunden**. Unter den eingesetzten Einsatzmitteln waren auch **13 LHF der Freiwilligen Feuerwehren**.

In Berlin sind **29 Fahrzeuge mit Drehleitern** im Einsatz.

SCHUTZZIEL IN DER BRANDBEKÄMPFUNG

Durchschnittlich erreichte Hilfsfrist in der Brandbekämpfung **9,6 Minuten**

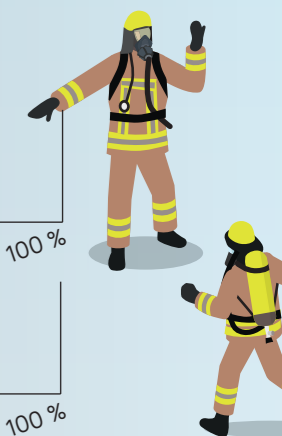
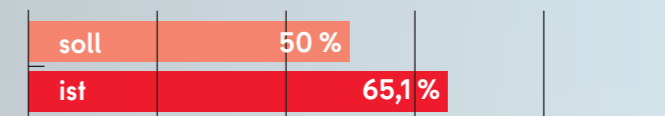
Das politisch vereinbarte Schutzziel in der Brandbekämpfung ist: 14 Funktionen, innerhalb von 15 Minuten bei einem Erreichungsgrad:

90 % in der gebietsbezogenen **Schutzzielklasse A**,
50 % in der gebietsbezogenen **Schutzzielklasse B**.

Schutzzielklasse A



Schutzzielklasse B



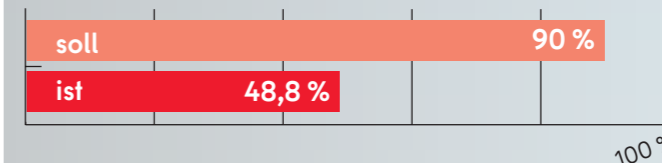
Die Hilfsfrist bei der Brandbekämpfung hat sich im Vergleich zum Vorjahr von **9,8 auf 9,6 Minuten verbessert**.

SCHUTZZIEL DER NOTFALLRETTUNG

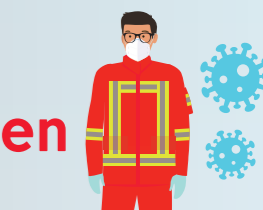
Durchschnittlich erreichte Hilfsfrist in der Notfallrettung **10,6 Minuten**

Das politisch vereinbarte Schutzziel der Notfallrettung im Land Berlin sieht zwei Funktionen des Rettungsdienstes, in einer Zeit von 10 Minuten, bei einem Erreichungsgrad von 90 % vor. **Dieses Schutzziel konnte im Jahr 2021 mit 48,8 % nicht erreicht werden.**

Schutzziel



Gründe für die Verfehlungen der Schutzziele sind: steigende Einsatzzahlen, fehlende Standorte im Stadtgebiet, Mehrbedarf der Einsatzmittel sowie die angespannte Personalsituation in der Berliner Feuerwehr.



2021 fielen täglich durchschnittlich **107 Einsätze mit COVID-19-Bezug** an. Dies entspricht ca. 10 % der täglichen Einsätze im Bereich der Medizinischen Gefahrenabwehr.



Lösch- und Hilfeleistungsfahrzeuge werden **mehr als 10-mal pro Stunde** alarmiert.

Alle **64 Sekunden** wird die Berliner Feuerwehr zu einem Einsatz gerufen.

Alle **4 Minuten und 40 Sekunden** wird ein Notarzt-Einsatzfahrzeug alarmiert.

2.015 Alarmierungen von Einsatzmitteln pro Tag.